

## Род *Tupinambis*. Тегу

Автор:

19.11.2011 10:03 - Обновлено 19.11.2011 12:01

---

Семейство Teiidae на сегодняшний день насчитывает 9 родов и 116 видов. Эта статья посвящена роду *Tupinambis*, который встречается в некоторых районах Южной Америки. Все они считаются тропическими ящерицами, которым необходимы стабильные условия содержания (без больших колебаний температуры) Вид, сегодня известный как обыкновенный или черный тегу, *Tupinambis teguixin*, впервые был описан в 1758 г. общеизвестным отцом таксономии Карлом Линнеем.

Этот вид встречается в северной части ареала распространения рода, и на сегодняшний день включает тегу, ранее классифицировавшихся как *Tupinambis nigropunctatus*, который формально больше не признается. Тегу обыкновенного без труда можно найти в продаже.



*Ювенильный Tupinambis rufescens. Фото: J. F. Taylor*

Южный, или аргентинский черно-белый, или гигантский тегу, *Tupinambis meriana*, встречается в восточной и центральной части Южной Америки. Этот вид недавно стал более доступным для любителей. Кроме того, будучи более крупного размера, о чем свидетельствует его распространенное название - гигантский тегу - легко узнаваем по его выпуклым чешуйкам, в отличие от тегу обыкновенного, имеющего плоские чешуйки.

Красный тегу, *Tupinambis rufescens*, встречается в двух различных географических вариациях: один в северной Аргентине, другой в восточной Боливии, западном Парагвае и в центральной части западной Аргентины к югу до провинции Neuquén. Красный тегу также имеется в продаже.

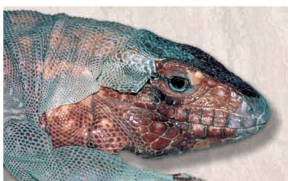
Три других вида, как правило, не доступны, но при желании их можно приобрести. *Tupinambis quadrilineatus*

, встречается в центральной Бразилии.

*Tupinambis longilineus*

, самый редкий вид рода, встречается в Бразилии к северу от Боливии. Желтый тегу, *Tupinambis dusenii*

, обитает в Бразилии в провинции Парана.



*Линька Tupinambis rufescens. Фото: P. Martinez Carrion*

Автор:

19.11.2011 10:03 - Обновлено 19.11.2011 12:01

---

### Террариум

Тегу любого вида является крупной ящерицей. Молодые тегу, до 6 месяцев, могут содержаться в террариумах 120 x 120 x 90 см (ДхШхВ). Террариум для одной взрослой особи должен быть в два раза длиннее (240 x 120 x 90 см).

Большинство владельцев тегу обычно сами строят террариумы. Это намного дешевле, если у вас есть время и руки. Если вы решите покупать террариум, то существует много мест, где вам сделают его по вашим спецификациям. В вашем зоомагазине могут знать кого-нибудь, кто строит террариумы, или вы можете найти что-нибудь в интернете.

Большинство террариумов для тегу делаются из ламинированной древесины с перфорированной плитой для вентиляции вверху, посередине задней стенки, со сплошным стеклянным фронтом и поднимающейся крышкой, или раздвижным стеклянным фронтом (но может быть сложно найти направляющие).

### Обогрев и освещение

Правильные температуры и освещение особенно важны для здоровья и счастья тегу. Мы должны понимать, что благополучие содержащихся в неволе животных полностью зависит от их владельцев. Даже если животное разведено в неволе, условия в террариуме должны быть сходны с условиями в местах обитания вида в дикой природе. Разведенные в неволе животные не утратили инстинктов, присущих их диким сородичам.

Надлежащий нагрев является особенно важным фактором в содержании экзотермных животных, таких как рептилии. Вместо генерирования внутреннего тепла экзотермные животные полагаются на возможность регулировать температуру тела, выбирая окружающую температуру, которая отвечает их потребностям, например для переваривания пищи, которое в свою очередь обеспечивает энергией, необходимой для других функций. Некоторые владельцы могут подумать, что террариум может быть прогрет до одной постоянной температуры, но это совершенно не так. Если тегу будет постоянно содержаться при температуре достаточно высокой для пищеварения, он будет подвержен стрессу и в конце концов "сварится".

Напротив, мы хотим создать окружающую среду с естественными колебаниями температуры. И мы должны обеспечить тегу температурным градиентом, что предполагает один конец террариума теплее, чем другой, чтобы живущее в неволе животное всегда могло выбирать нужную ему температуру. Было замечено, в том числе и на личном опыте, что аргентинский красный тегу, *Tupinambis* *rufescens*, может безопасно содержаться при максимальной температуре 43-49

0

С непосредственно под греющей лампой. Температура прогрева всех остальных тегу – 38-43

0

С.

Температура в холодной части террариума должна быть не менее 29 °C в течение дня, с ночным понижением не более чем на 5

Автор:

19.11.2011 10:03 - Обновлено 19.11.2011 12:01

---

0

С.

В дикой природе продолжительные периоды естественного нефiltroванного солнечного света позволяют тегу синтезировать витамин D<sub>3</sub>. В неволе тегу должен получать ультрафиолет (УФ В) из специальных ламп для рептилий. Наиболее часто используются УФ лампы, представляющие собой флуоресцентные трубки с отражающим корпусом для того, чтобы направить больше света на животное. Другой тип УФ ламп – это ртутные лампы, которые обеспечивают ту же интенсивность ультрафиолета, а также являются и источниками тепла. Оба вида ламп необходимо периодически менять, так как со временем интенсивность ультрафиолета снижается.

Как показывает опыт владельцев и разводчиков, содержащимся в неволе тегу необходимо также давать с пищей дополнительный витамин D<sub>3</sub>.



*Tupinambis teguixin*. Фото: P. Martinez Carrion

### Субстраты

Для содержания тегу используются различные субстраты, включая ковровые покрытия, предназначенные для помещений или для улицы, кору, мульчу и спрессованный грунт. И многие тегу теряют когти и пальцы, запутав их в растрепавшихся нитках ковра, а многие тегу проводят большую часть времени в емкостях с водой, потому что в террариуме недостаточная влажность. Повторяем, мы, люди, должны изучить, как обеспечить надлежащие условия животному в неволе.

В естественной среде обитания тегу являются роющими ящерицами. Содержание такого животного на ковре для него вредно. Некоторые владельцы используют песок, но это может привести к проблемам с влажностью и раздражениям глаз – после еду тегу обычно трут свои морды о землю. Кроме того есть риск возникновения закупорки кишечника из-за проглоченного во время еды песка.

Газеты, традиционный субстрат, освященный веками, используется владельцами, которые не заинтересованы в эстетичном виде террариума. Их легко раздобыть, они хорошо впитывают, но не очень привлекательны.

Спрессованный грунт имеется в наличии в большинстве зоомагазинов, является абсорбентом и убирать его можно так же как кошачий наполнитель, удаляя комки. Самый большой его недостаток заключается в том, что его необходимо приобретать в значительных количествах, чтобы покрыть дно террариума и обеспечить глубину, достаточную для рытья.

Еще одним субстратом, который можно легко приобрести в зоомагазинах и который, похоже, хорошо подходит для содержания тегу, является мульча. Она удерживает

## Род *Tupinambis*. Тегу

Автор:

19.11.2011 10:03 - Обновлено 19.11.2011 12:01

---

влагу и таким образом способствует увеличению влажности, кроме того она хороша для рытья. Однако там может спрятаться не съеденный корм, и мульча может попасть в миску с водой.

Личный опыт показал, что лучше всего использовать необработанную кору для орхидей.

Она удерживает влажность, хорошо впитывает отходы и легко убирается. Обычно её можно недорого купить в садовых центрах. Вы также можете попробовать смеси их этих субстратов, чтобы найти, что лучше использовать в вашем террариуме. Однако один субстрат вы определенно должны избегать. Это кедровая стружка, которая обычно используется у млекопитающих, таких как грызуны, для предотвращения запахов. Кедровая стружка приведет к респираторным проблемам у ящерицы. Если вы настаиваете на использовании древесной стружки, используйте стружку желтой сосны.



*Ювенильный Tupinambis teguixin. Фото: J. L. Farriols* **Аксессуары**

Для поддержания здоровья тегу не очень нужны аксессуары. Однако я считаю, что в дополнение к поддержанию здоровья животного, важно обеспечить ему естественную окружающую среду. Минимальными аксессуарами в террариуме были бы два укрытия (одно в теплой части террариума, и одно в холодной) и ветка или камень для прогрева, расположенные непосредственно под греющей лампой. Внутри укрытий мы предлагаем положить некоторое количество неплотного увлажненного (не замоченного) сфагнума, который можно найти в садовых центрах.

Хотя тегу являются наземными ящерицами, они явно оценят несколько дополнительных веток, достаточно больших, чтобы на них можно было залезть (и хорошо закрепленных).



*Взрослый Tupinambis rufescens. Фото: P. Martinez Carrion*

### **Диета и кормление**

Диета тегу преимущественно состоит из белка и плодов, пропорция которых зависит от того, какой теории вы придерживаетесь. Из наших исследований и личного опыта, мы установили, что диета из 50% белка и 50% плодов, похоже, хорошо работает. Основу корма для мальков должен составлять животный белок, и следует предлагать фрукты,

## Род *Tupinambis*. Тегу

Автор:

19.11.2011 10:03 - Обновлено 19.11.2011 12:01

---

чтобы они начали их есть. Уважаемые разводчики заметили, что диета красного тегу, *Tupinambis rufescens*, требует больше плодов, чем диета других видов.

Белковая часть диеты тегу может быть обеспечена сверчками, крупным мучным червём (зофобасом), грызунами, консервированным кормом для собак или кошек, рубленой индейкой или яйцами. Грызуны должны быть предубиты и разморожены, если они были заморожены. Кишечник кормовых насекомых должен быть наполнен (кормите их кормом, богатым кальцием и витаминами), или по крайней мере они должны быть присыпаны кальциевой и минеральной добавкой. Мальков необходимо кормить ежедневно, подростков через день, и взрослых тегу кормят два раза в неделю. Разводчики говорят, что кормление исключительно высококачественным консервированным кормом для собак и кошек может привести к проблемам с печенью, кожей и глазами из-за слишком большого содержания витамина D.

Тегу можно предлагать почти любые плоды: виноград, дыню, ягоды, яблоки, персики, гуаву, бананы и др. Если вы заметили, что у вашего тегу есть какой-либо особенно любимый корм, вы можете использовать его в качестве награды за хорошее поведение во время коротких периодов ухода. Не рекомендуется кормить тегу руками. Они быстро начнут ассоциировать ваши руки с кормом и в конце концов по ошибке укусят. Используйте щипцы.



*Ювенильный Tupinambis rufescens. Фото: J. F. Taylor*

### Обычное поведение

Если предоставить им возможность, тегу демонстрируют очень интересное поведение. Они могут обеспечить своим владельцам часы развлечения. Эти животные от природы очень любопытны и активно исследуют то, что их окружает. Тегу пылко побегут на запах еды, и они скоро выучат, что вид их владельца часто означает, что идёт еда. Это может облегчить приручение тегу, которое может быть сложным в случае с мальками. Обычно тегу скорее будут избегать контакта с людьми, но некоторые терпят, а другим, похоже, на самом деле это нравится.

Не волнуйтесь, как правило, проходит некоторое время, прежде чем тегу даст вам знать, что с него хватит.

Демонстрация угрозы выражается обычно шумным дыханием, во время которого ящерица напрягает тело и раздувает горло. Это означает, что последует сильный укус. Покачивание хвостом предупреждает об ударе. Это время посадить животное обратно в террариум, чтобы оно успокоилось. Советуем использовать плотные перчатки, когда берёте тегу на руки.

## Род Tupinambis. Тегу

Автор:

19.11.2011 10:03 - Обновлено 19.11.2011 12:01

---



Юрченко И. И. *Tupinambis rufescens*. Фото: J. F. Taylor

[Taylor, J. F.: \*Guaná Tupinambis, the Tegus\* // \*Reptilia\* №27](#)

---