

Стройный Гладкогубый удав (Epicrates* striatus)



Стройный гладкогубый удав, Гаитянский удав

Epicrates striatus striatus

Группа: Удавы

Обитание: Карибы

Размер: Относительно больший, чем у других древесных змей (150-210см)

Продолжительность жизни: ?

Описание:

Стройный Гаитянский удав обладает достаточно большим размером, обитает в Вест-Индии. Изъятые из природы дикие особи могут быть достаточно агрессивными, но со временем даже взрослые змеи могут успокаиваться при регулярном контакте с человеком. К сожалению, существует большая трудность в кормлении молодняка, поэтому эти змеи не очень популярны среди террариумистов и не являются постоянно доступными на рынке.



Стройный удав в основном встречается во влажных местностях с густой растительностью. Активны ночью. В дневное время они крайне мало двигаются, а если двигаются вообще, то очень медленно и неохотно. Взрослые особи в основном питаются грызунами и птицами. Сеголетки охотятся на небольших ящериц. Удавы

Стройный гладкогубый удав (*C. striatus*).

Автор: en_ekorn
28.02.2014 07:26 -

преимущественно древесные, большую часть времени проводят на ветвях. Будучи испуганными, стриатусы могут выделять пахучую жидкость, отпугивая обидчика. Природники, как правило, являются достаточно нервными и агрессивными, но могут успокоиться, когда привыкнут к новой обстановке и контакту с человеком.



Гаитянский удав является относительно большой по размеру змеей. Описаны особи, достигавшие длины 275 см и более. Телосложение можно описать как стройное, хорошо приспособленное к ведению древесного образа жизни. Цвет обычно варьируется от желтовато-коричневого до серого с темно-коричневыми пятнами, иногда с черной окантовкой. Иногда эти пятна образуют узор наподобие цепочки. На голове присутствует темная полоса прямо за глазами.



В основном этот удав встречается на о-ве Гаити.

Содержание

Сложность содержания: Средняя

Стройные удавы требуют достаточно большого террариума, в частности стоит обратить внимание на достаточную высоту. В террариуме обязательно должны присутствовать ветви. Температуры и влажность — в соответствии с тропическим климатом.

Рекомендуется градиент температур 27-33 градусов по Цельсию. Допускается небольшое ночное понижение температур. Предпочтительно, чтобы ветки были во всех зонах террариума — как в холодных, так и в теплых.

Стройный гладкогубый удав (*C. striatus*).

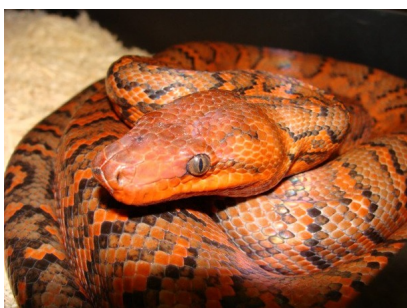
Автор: en_ekorn
28.02.2014 07:26 -

Мальки обычно составляют в длину 30-40см и нормально живут в садках маленького объема. Также в террариуме должна присутствовать поилка, грунт (например, древесная стружка) и ветки (либо что-то другое, по чему удавы могут лазать, к примеру, сетка). С возрастом объем садка/террариума нужно постепенно увеличивать. Удавы очень ценят наличие в террариуме поилки, куда они могли бы поместиться целиком, поэтому предпочтительно иметь таковую. Некоторые киперы стриатусов считают этот момент ключевым в содержании.



Определение пола: Определять пол у стриатусов проще всего с помощью секс-проб. Надежнее определять пол у удавов, достигших 6 месяцев. Как правило, у самцов зонд входит на расстояние 8 и более субкаудальных чешуек, а у самок на 4 и меньше.

Имеет место быть проблема с нестандартным кормлением у ювенилов. Некоторые киперы советуют поднимать уровень влажности, чтобы стимулировать аппетит у молодняка.



Сложность разведения: Средняя

Гаитянских удавов разводили в неволе, но это по-прежнему не очень распространенная и часто встречающаяся практика. Спаривание, как правило, происходит, когда в бридной группе больше одного самца. В основном спариваются удавы зимой и ранней весной. Рекомендуются понижение температур в период с середины Декабря по середину Апреля. В DRMB бридные группы стриатусов состоят из двух самцов и четырех

Стройный гладкогубый удав (*C. striatus*).

Автор: en_ekorn
28.02.2014 07:26 -

самок. Группа ссаживается на две недели, затем снова разделяется. Удавам предлагается пища, если те настроены на ее прием. Неделю змеи сидят отдельно, затем ссаживаются вновь. Процедуры повторяются вплоть до середины или даже конца Апреля. Примерно 6 месяцев спустя на свет появляется потомство. Как правило, один выводок может насчитывать 15 змей, но бывали случаи, когда рождалось сразу 40. Жировики и мертвые детеныши, к сожалению, являются распространенной проблемой. После родов самку необходимо отсадить. Ювенилов можно оставить там же, где они и родились. В течение 24 часов после рождения опрыскивайте террариум теплой водой и поддерживайте высокий уровень влажности. После этого примерно на двое суток можно отсадить всех новорожденных в один террариум на очень влажные полотенца. Змеи отлиняют вскоре после рождения. После этого предпочтительно рассадить молодняк по индивидуальным садкам. В основном новорожденные змеи питаются мелкими ящерицами.



В первые две недели жизни лучше не кормить удавов вообще. По прошествии этого времени можно предложить ювенилам живых бархатных мышей. Змеи, которые сразу начнут есть самостоятельно, должны впредь питаться только мышами. В случае с теми, кто отказывается есть самостоятельно, подождите пару дней, а затем предложите мелких анолисов, гекконов или перепелок. Следующие 10 кормлений кормите молодняк тем, что он ест сам, затем одно кормление пропустите и в следующее кормление возьмите мышь и попробуйте «обвалить» мышью в их любимом корме. К возрасту 3-4 месяца удавы уже должны питаться самостоятельно и есть мелких грызунов и перепелок каждые несколько дней.



Стройный гладкогубый удав (*C. striatus*).

Автор: en_ekorn
28.02.2014 07:26 -

Информации по стриатусам в сети мало, так что данный текст является комбинацией из двух источников: [1](#) и [2](#). Все изображения взяты из различных источников исключительно для ознакомления.



* прим. переводчика — в 2013 году стройный удав наряду с другими островными гладкогубыми удавами был перемещен в другой род и теперь носит название *Chilabothrus striatus* (Reynolds et al. 2013)